

平成 28 年度

事業報告

西在宅介護支援センター

平成 28 年度事業報告

相談実績数について

★訪問相談

在宅介護支援センターでは訪問対象者として、独居高齢者では 65 歳以上、高齢世帯では主に 75 歳以上（後期高齢者）を目安に実態把握の訪問を行っています。訪問実績数は延べ 696 人（前年 649 人）と、前年度よりも増加しました。

★来所相談

当支援センターは平成 23 年 10 月に津島町に事務所を移転し、相談窓口としての業務を行っており、徐々に地域の方々にその存在を知っていただけるようになってきました。平成 28 年度の来所実績数は、延べ 32 件（前年 25 件）と、前年度よりも増加しました。

★電話相談

電話実績数は、延べ 159 件（前年 140 件）で前年度よりも件数は減少していますが、訪問相談等に対応をした結果だと思われれます。相談内容の中には困り事だけではなく、制度の内容の問い合わせや、行政やケアマネージャー、民生委員からの情報提供依頼等多方面からの問い合わせがありました。在宅介護支援センターの役割も広がってきています。

介護予防事業について

★西独居の会（なでしこの会）

閉じこもり予防、孤立化予防を目的として教室を計画、開催し 5 年目になります。1 人暮らしで主に普段人との関わりが少ない方、身体的・精神的理由で普段から外出が少ない方を対象としています。新規参加者もあり、参加者からは「送迎があるから参加できる」「独居同士なので同じ思いで話しができる」「毎月の参加が楽しみ」等の意見が聞かれました。平成 28 年度は参加者の主体性を尊重し、年間計画の内容は参加者と共に検討し実施しました。

※年間回数…12 回 延人数…111 名 実人数…12 名

★地域外向型の介護予防教室

平成 28 年度は、大平区と共栄区の 2 か所の地域に出向き介護予防教室を実施しました。高齢化が進んでいる地域で気軽に集まり介護予防について考えるきっかけ作りができればと思い、地域の方の協力を得て実施しました。参加者からは「地域のクラブだから歩いて行ける」「皆と一緒にだから体操もできる」等の意見が聞かれました。

※年間回数…8 回 延人数…102 名 実人数…35 名

出前講座

今年度も各地域から出前講座の依頼を多くいただき、年間 15 件程の出前講座に伺いました。介護予防に関する内容が多数でしたが、認知症サポーター養成講座、地域の実情や福祉制度についての内容の依頼もありました。ここ数年で定期的に依頼がある地域も増えてきています。

介護者の集い「さくらの会」

今年度は西・南・東地区合同で健康福社会館を会場として年 3 回集まりを開催しました。参加者からは「話すだけでも楽になった」「気分転換になった」「みんな同じ様な悩みがあるとわかってホッとした」「対応方法を介護者同士で共有できてよかった」という意見が聞かれました。今年度は市が中央公民館を会場として認知症カフェを定例化したこともあり、今後の「さくらの会」の実施については検討が必要と思われましたが、少人数で介護者同士が話しをできる場ということでは会を継続していく必要性は感じています。

※年間参加者延人数…8 名

西在宅介護支援センター

平成28年度

月	事業報告
4月	<ul style="list-style-type: none"> ・共栄区介護予防教室 ・苗木三郷区介護予防教室 ・いきいきネットワーク研修 [文化会館]
5月	<ul style="list-style-type: none"> ・介護者の集い「さくらの会」 ・大平区介護予防教室 ・苗木八幡区介護予防教室 ・桃山区ふれあいサロン出前講座 ・認知症カフェ「あったカフェ」 [中央公民館] ・後田会コグニサイズ出前講座 ・認知症オレンジ委員会 [健康福祉会館]
6月	<ul style="list-style-type: none"> ・苗木認知症家族の会「水晶の会」 ・共栄区介護予防教室 ・苗木大牧区介護予防教室 ・健康福祉まつり委員会 ・山手区出前講座 ・手賀野地区独居食事会出前講座 ・苗木新谷区老人クラブ出前講座 ・西在支相談協力員懇話会 ・瀬戸の里在支相談協力員懇話会 ・地域ケア会議研修会 [健康福祉会館] ・認知症カフェ「あったカフェ」 [中央公民館] ・手賀野地区絆会出前講座 ・第1回介護予防従事者研修会 [健康福祉会館]
7月	<ul style="list-style-type: none"> ・岐阜県地域包括支援センター職員等基礎研修 [岐阜県中濃総合庁舎] ・大平区介護予防教室 ・第1回高齢者虐待防止研修会 [健康福祉会館] ・苗木井汲区介護予防教室 ・認知症カフェ「あったカフェ」 [中央公民館]
8月	<ul style="list-style-type: none"> ・認知症オレンジ委員会 [健康福祉会館] ・地域ケア会議準備会議 [文化会館] ・第2回介護予防従事者研修会 [健康福祉会館] ・苗木下並松区出前講座 ・認知症カフェ「あったカフェ」 [中央公民館] ・苗木三郷区介護予防教室 ・後田会コグニサイズ出前講座
9月	<ul style="list-style-type: none"> ・こころの健康を守る研修会 [健康福祉会館] ・苗木認知症家族の会「水晶の会」 ・認知症オレンジ委員会 [健康福祉会館] ・苗木大牧区介護予防教室 ・第3回介護予防従事者研修会 [健康福祉会館] ・介護者の集い「さくらの会」 [健康福祉会館] ・大平区敬老会出前講座 ・第2回高齢者虐待防止研修会 [健康福祉会館] ・多職種合同研修会 [健康福祉会館] ・健康福祉まつり委員会 ・認知症講演会 [健康福祉会館]
10月	<ul style="list-style-type: none"> ・西小学校認知症サポーター養成講座(4年生対象) ・六区出前講座 ・苗木津戸美恵の会認知症サポーター養成講座 ・苗木本町区出前講座 ・苗木地区認知症予防講演会 [苗木交流センター] ・ケアマネ部会との意見交換会 ・アピタで認知症サポーター養成講座のPR活動 ・社協西支部ふれあい食事会出前講座 [健康福祉会館]

11月	<ul style="list-style-type: none"> ・健康福祉まつり準備 ・健康福祉まつり [東美濃ふれあいセンター] ・共栄区出前講座 ・後田区お茶のみ会出前講座 [星ヶ見荘] ・大平区介護予防教室 ・Zip ファーマシー白沢駒場薬局認知症サポーター養成講座 ・苗木大牧区介護予防教室 ・六区出前講座 ・苗木井汲区介護予防教室 ・中津川警察署認知症サポーター養成講座 ・五区出前講座 ・認知症カフェ「あったカフェ」[中央公民館] ・桃山区ふれあいサロン出前講座
12月	<ul style="list-style-type: none"> ・苗木認知症家族の会「水晶の会」 ・苗木三郷区介護予防教室 ・第3回高齢者虐待防止研修会 [文化会館] ・苗木新谷区出前講座 ・市民向け認知症サポーター養成講座 [中央公民館] ・山手区絆会出前講座 ・苗木八幡区介護予防教室 ・地域ケア会議研修 [大垣ソフトピアジャパン]
1月	<ul style="list-style-type: none"> ・2区独居ふれあい食事会出前講座 [星ヶ見荘] ・苗木八幡区介護予防教室 ・認知症キャラバンメイトフォローアップ研修 [健康福祉会館] ・岐阜県地域包括・在宅介護支援センター協議会第3回研修会 [大垣情報工房]
2月	<ul style="list-style-type: none"> ・共栄区介護予防教室 ・大峽区サロン出前講座 ・地域ケア個別会議研修会 ・大平区介護予防教室 ・地域支え合いマップ従事者研修会 [健康福祉会館] ・お達者くらぶ認知症サポーター養成講座 [中央公民館] ・苗木八幡区介護予防教室 ・六区出前講座 ・後田会コグニサイズ出前講座 ・認知症カフェ「あったカフェ」[中央公民館]
3月	<ul style="list-style-type: none"> ・苗木認知症家族の会「水晶の会」 ・認知症オレンジ委員会 ・福祉医療ネットワーク出前講座 [松源寺クラブ] ・介護者の集い「さくらの会」[健康福祉会館] ・大平区介護予防教室 ・苗木井汲区介護予防教室 ・苗木大牧区介護予防教室 ・苗木新谷区出前講座 ・恵那中津地域福祉連絡会研修会 [恵那総合庁舎] ・ニッ森認知症サポーター養成講座 [特養ニッ森]
定例	<ul style="list-style-type: none"> ・保健予防部会・在宅介護支援センター連絡会 (毎月第3水曜日) ・瀬戸の里居宅・在支合同支援センター会議 (毎週火曜日) ・なでしこの会「西独居の会」(毎月第4火曜日) ・若葉の会「苗木独居の会」(毎月第1水曜日) ・手賀野健康推進サロン (毎月第2月曜日) 区事業運営の協力
随時	<ul style="list-style-type: none"> ・地域ケア会議及びケース検討会 ・福祉のための法律講座 ・マインドマップ手法による見える事例検討会
※年4回(5月、8月、11月、2月)支援センター便り発行	

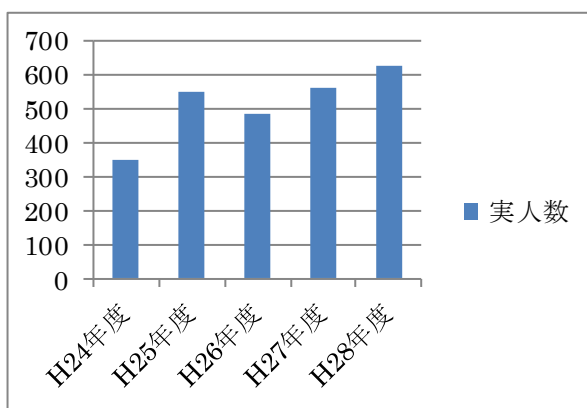
※事業報告内容については、瀬戸の里在支(苗木地区)の事業に協力した内容を含む

平成 28 年度実績報告

過去 5 年間の年間実人数の比

	H24年度	H25年度	H26年度	H27年度	H28年度
実人数	348	550	486	564	629

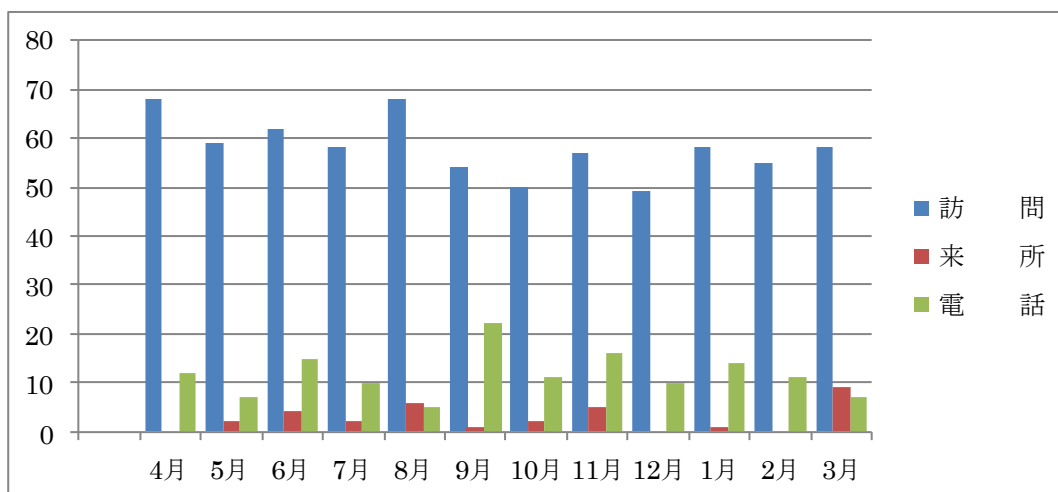
過去 5 年間の実人数のグラフ化



月別の相談方法種別件数 (延)

方 法	4月	5月	6月	7月	8月	9月	10月	11月	12月	1月	2月	3月	合計
訪 問	68	59	62	58	68	54	50	57	49	58	55	58	696
来 所	0	2	4	2	6	1	2	5	0	1	0	9	32
電 話	12	7	15	10	5	22	11	16	10	14	11	7	140
合 計	80	68	81	70	79	77	63	78	59	73	66	74	868

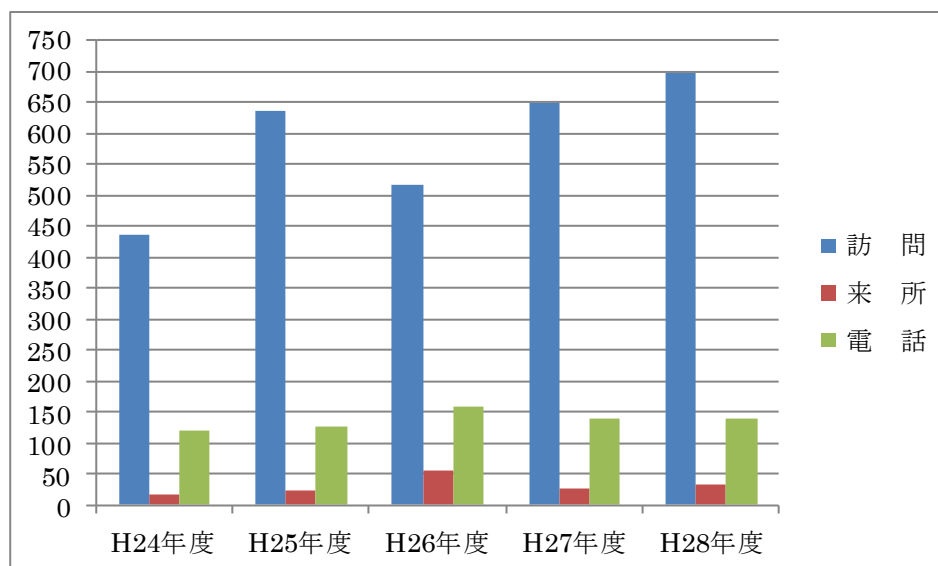
月別の相談方法種別件数のグラフ化 (延)



過去5年間の相談方法種別数の比（延）

	H24年度	H25年度	H26年度	H27年度	H28年度
訪 問	435	636	516	649	696
来 所	17	23	56	25	32
電 話	121	126	159	140	140
合 計	573	785	731	814	868

過去5年間の相談方法種別件数のグラフ化（延）



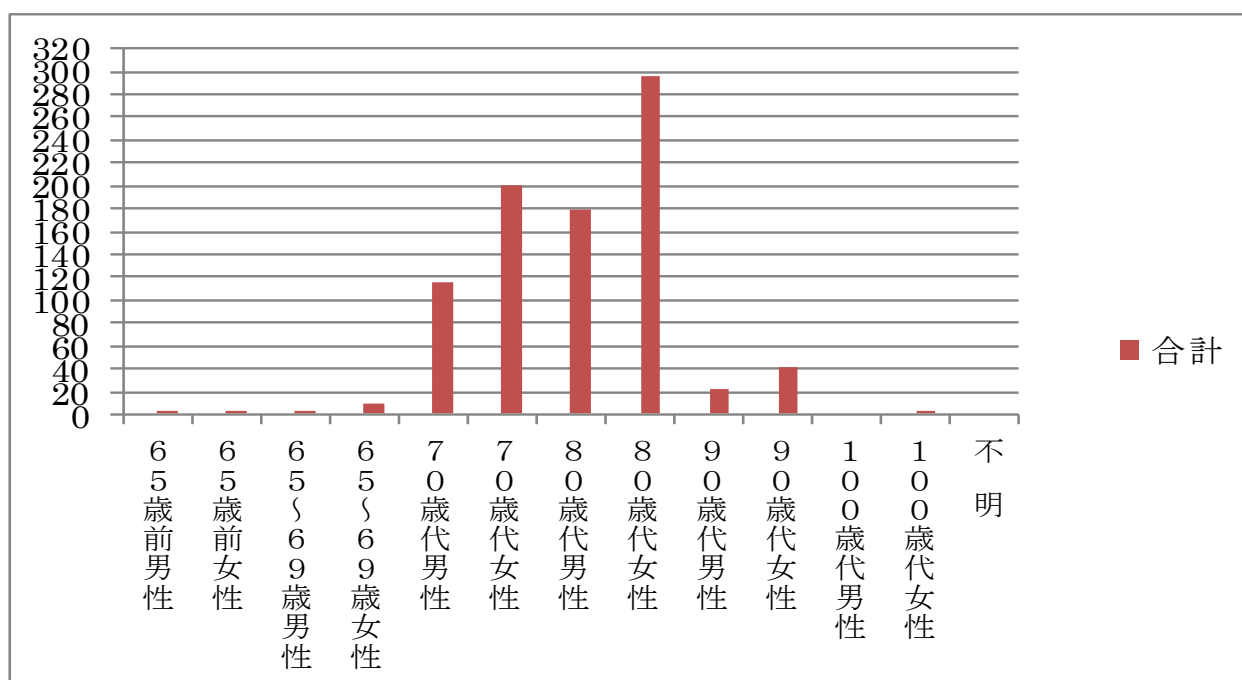
地区別（延）

地区	4月	5月	6月	7月	8月	9月	10月	11月	12月	1月	2月	3月	合計
西	80	68	81	70	79	77	63	78	59	73	66	73	867
市内	0	0	0	0	0	0	0	0	0	0	0	1	1
市外	0	0	0	0	0	0	0	0	0	0	0	0	0
合計	80	68	81	70	79	77	63	78	59	73	66	74	868

月別の年代別男女件数（延）

性別	4月	5月	6月	7月	8月	9月	10月	11月	12月	1月	2月	3月	合計
65歳前男性	1	0	0	0	0	0	0	0	0	0	0	0	1
65歳前女性	0	0	0	0	0	1	0	0	0	0	0	0	1
65～69歳男性	1	0	0	0	0	0	0	0	0	0	0	0	1
65～69歳女性	0	1	0	0	0	0	0	2	2	2	2	0	9
70歳代男性	19	6	11	9	14	7	8	8	9	5	5	15	116
70歳代女性	23	17	19	14	19	18	13	13	12	21	14	18	201
80歳代男性	13	10	13	16	11	22	13	17	16	15	17	16	179
80歳代女性	16	28	32	29	23	26	26	32	17	27	20	19	295
90歳代男性	3	2	2	0	3	0	1	4	0	1	5	1	22
90歳代女性	4	2	4	2	9	3	2	2	3	2	3	5	41
100歳代男性	0	0	0	0	0	0	0	0	0	0	0	0	0
100歳代女性	0	2	0	0	0	0	0	0	0	0	0	0	2
不明	0	0	0	0	0	0	0	0	0	0	0	0	0
合計	80	68	81	70	79	77	63	78	59	73	66	74	868

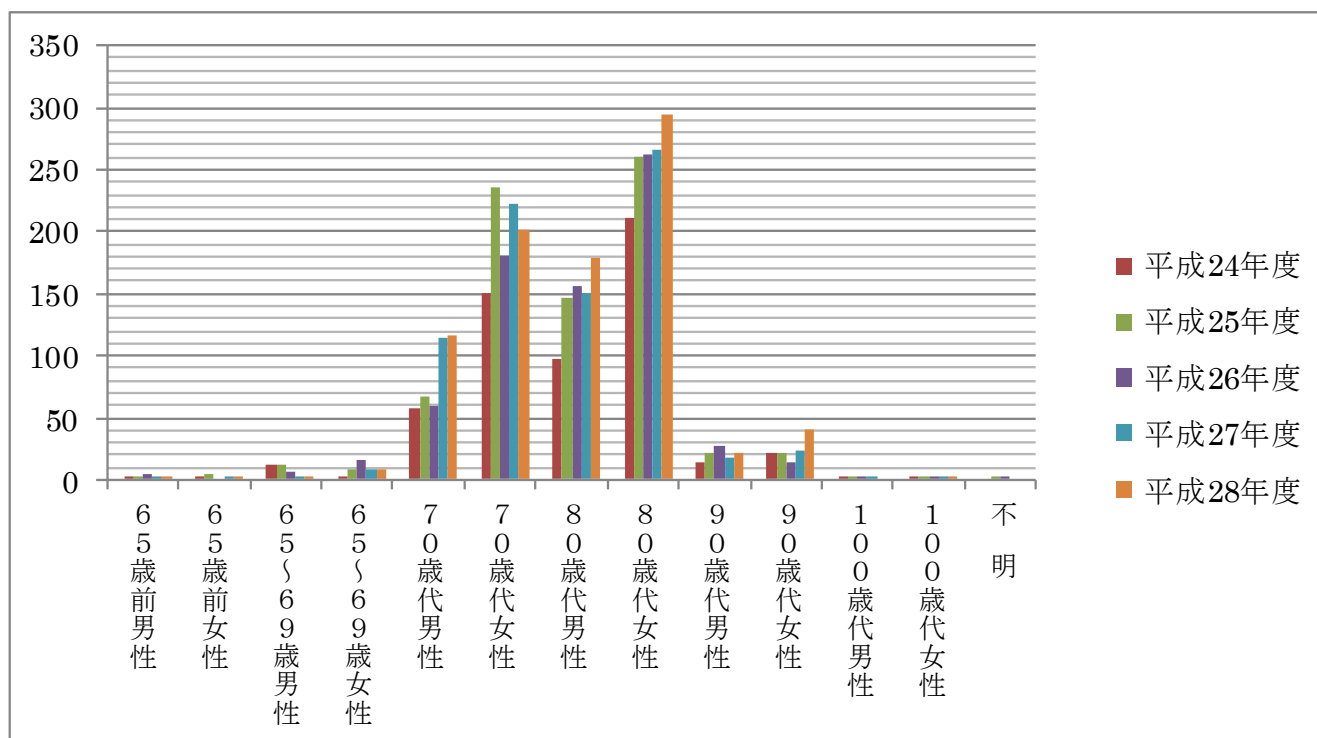
年間年代別男女件数のグラフ化（延）



過去5年間の年代別男女の比

性別	平成24年度	平成25年度	平成26年度	平成27年度	平成28年度
65歳前男性	1	2	4	2	1
65歳前女性	3	4	0	2	1
65～69歳男性	13	13	6	3	1
65～69歳女性	1	8	16	8	9
70歳代男性	57	67	60	115	116
70歳代女性	151	236	180	223	201
80歳代男性	98	146	157	150	179
80歳代女性	211	260	262	266	295
90歳代男性	14	21	28	17	22
90歳代女性	21	21	15	24	41
100歳代男性	2	1	1	1	0
100歳代女性	1	3	1	3	2
不明	0	3	1	0	0
合計	573	785	731	814	868

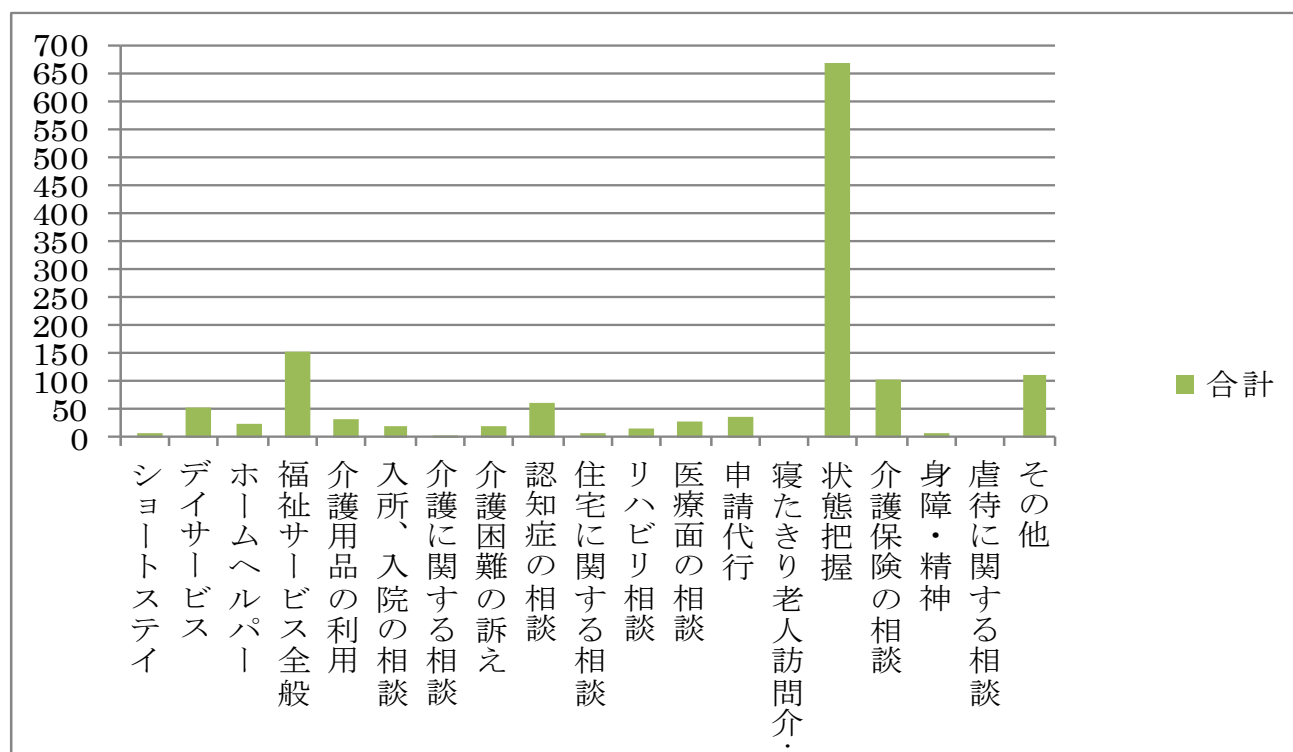
過去5年間の年代別男女件数のグラフ化（延）



月別相談種別件数（延）

相談内容別	4月	5月	6月	7月	8月	9月	10月	11月	12月	1月	2月	3月	合計
ショートステイ	3	0	3	0	0	0	0	1	0	1	0	0	8
デイサービス	3	5	11	4	5	3	4	3	2	7	0	4	51
ホームヘルパー	2	3	2	2	0	0	5	4	1	5	0	1	25
福祉サービス全般	8	10	17	10	20	18	12	13	6	16	8	15	153
介護用品の利用	3	5	3	3	0	3	0	5	4	5	0	1	32
入所、入院の相談	2	2	4	2	0	1	1	0	1	4	1	1	19
介護に関する相談	0	0	1	0	0	1	0	1	1	0	0	0	4
介護困難の訴え	1	2	1	0	0	2	1	1	1	3	1	5	18
認知症の相談	5	2	9	3	7	8	3	4	2	4	3	11	61
住宅に関する相談	1	1	1	0	0	0	0	0	1	2	0	0	6
リハビリ相談	1	0	2	1	0	1	2	0	5	2	1	1	16
医療面の相談	2	5	0	2	2	2	3	4	3	2	1	3	29
申請代行	0	4	4	0	2	2	2	2	4	8	4	5	37
寝たきり老人訪問介	0	0	0	0	0	0	0	0	0	0	0	0	0
状態把握	65	55	57	57	65	52	50	56	49	54	55	56	671
介護保険の相談	9	8	8	6	8	4	9	9	11	15	3	11	101
身障・精神	1	0	0	0	0	0	0	0	0	1	0	4	6
虐待に関する相談	0	0	0	0	0	0	0	0	0	0	0	0	0
その他	5	8	16	11	5	19	6	10	6	12	5	8	111
合計	111	110	139	101	114	116	98	113	97	141	82	126	1348

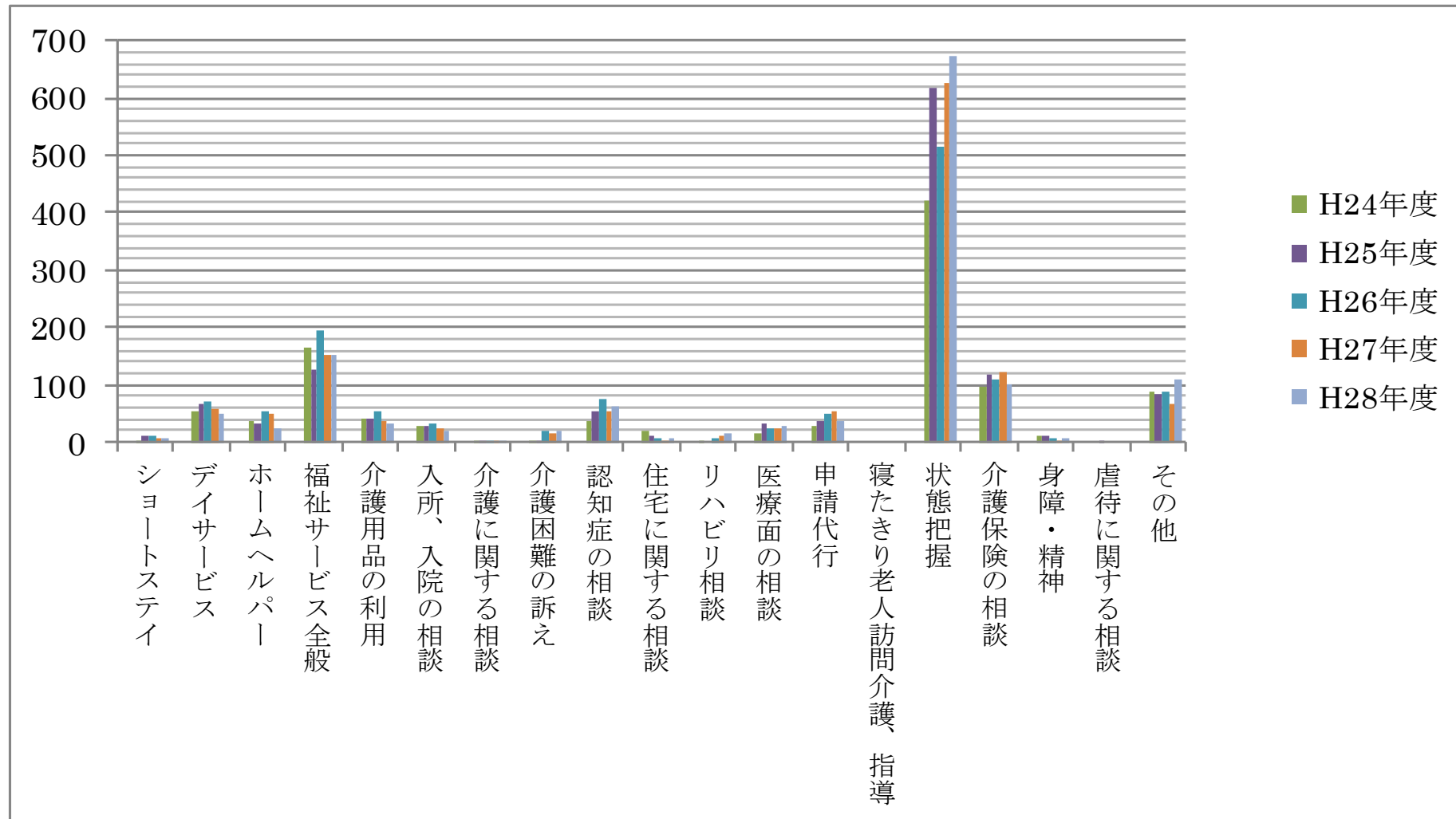
年間相談種別件数のグラフ化



過去5年間の相談種別件数の比

相談内容別	H24年度	H25年度	H26年度	H27年度	H28年度
ショートステイ	2	11	12	8	8
デイサービス	54	66	73	60	51
ホームヘルパー	37	34	52	50	25
福祉サービス全般	167	127	193	153	153
介護用品の利用	41	41	52	38	32
入所、入院の相談	27	27	31	23	19
介護に関する相談	1	2	1	3	4
介護困難の訴え	3	3	21	14	18
認知症の相談	38	56	74	52	61
住宅に関する相談	20	11	7	4	6
リハビリ相談	1	0	7	10	16
医療面の相談	17	31	26	25	29
申請代行	28	35	49	55	37
寝たきり老人訪問介護、指導	0	0	0	0	0
状態把握	421	618	513	627	671
介護保険の相談	95	119	111	122	101
身障・精神	10	10	5	3	6
虐待に関する相談	0	1	0	0	0
その他	90	86	90	67	111
合 計	1052	1278	1317	1314	1348

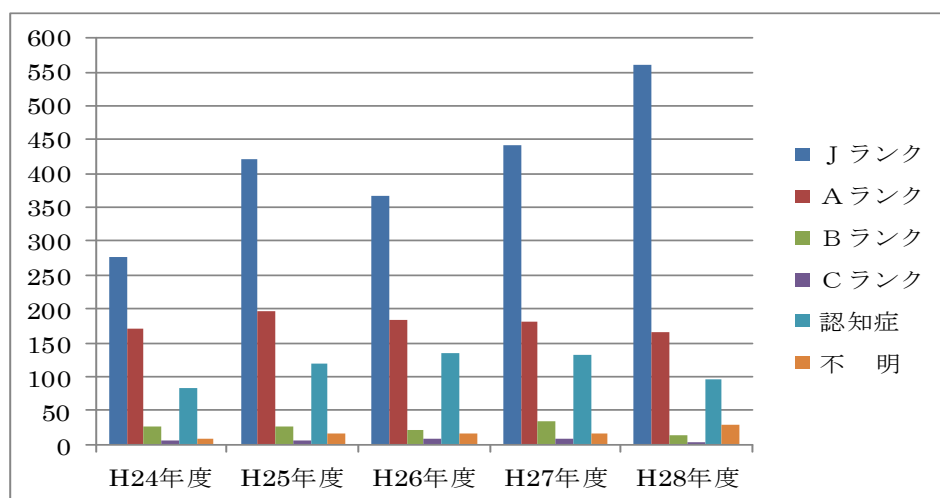
過去5年間の相談種別件数のグラフ化



過去5年間のADL別の比(延)

	H24年度	H25年度	H26年度	H27年度	H28年度
Jランク	277	420	367	443	560
Aランク	171	196	183	180	166
Bランク	27	26	21	34	14
Cランク	5	7	9	9	3
認知症	84	120	134	133	97
不明	9	16	17	15	28
合計	573	785	731	814	868

過去5年間のADL別のグラフ化(延)



過去5年間のADLの比較

・Jランク (ほぼ自立の方)については、在宅介護支援センターが担っている対象者であり、お元気な方が多い為、数字が伸びています。65歳以上人口の増加に伴い年々数字は伸びています。

・Aランク (何らかリスクのある方)は、介護保険申請をし始める方もおり支援センターの関わりは少なくなってきました。ただ認定を受けても、サービスが未利用の方や市から見守りの依頼があった要援護者の実態把握訪問や電話相談などがあり、Jランクに次いで数は多くなっています。

・BやCランク (歩行困難、寝たきりに近い方)は、介護保険を申請されて担当CMがついている為、CMに直接相談される方が多く支援センターとしての関わりは少なくなっています。

・認知症については、AランクやBランクと重複しており認知症として数が表れてきていない部分もありますが、高齢化に伴い認知症の相談数は増加傾向にあります。