

平成 28 年度

事業報告

瀬戸の里在宅介護支援センター

平成 28 年度事業報告

実績数について

訪問相談

当支援センターが訪問対象者としているのは独居高齢者では 65 歳以上を対象とし、高齢世帯では主に後期高齢者（75 歳以上）を対象として訪問しています。それ以外（精神・身障）の相談にも行政の専門職と連携を図り、訪問依頼があれば対応している。認知症及び困難ケースも増加しており一人の方に関わる回数も多くなりました。

来所相談

当センターは立地条件が悪く、窓口に来ていただくにも車が必要であるため相談者の方の直接の来所は少なく。電話連絡後訪問する事が多く件数実績は少くなります。

電話相談

電話での相談は前年度より減少していますが、訪問する事で対応した結果になっています。相談内容の中には困り事だけではなく制度、介護用品及び CM からの情報提供依頼、入院先からの相談等多方面からの相談問い合わせがありました。在宅介護支援センターの役割も広がって来ていると痛感しており、今後も在宅介護支援センターの存在を啓蒙し、電話一本でも安心して相談ができる体制を継続して行きたいと思っています。

相談内容について

困難事例の内容

- ・ 経済的に問題がありサービスに繋がらないケース
 - ・ 独居で認知症を抱えている方のケース
 - ・ 虐待が疑われるケース
 - ・ アルコール依存症の方と精神疾患を持つ家族の二人暮らしの方
 - ・ サービスに繋がっても担当 CM と一緒に関わりながら見守るケース
- 等

認知症家族の会について

この会は H19 から開催しており年が経ち当初は年に 1 回の開催でしたが参加者も多くなり、H21 から年 4 回開催しています。新規の方も徐々に増えましたが、他界された方もおられ参加者数はあまり変化がありません。現在認知症の方も一緒に参加されています。内容を交流会だけではなく、ストレス解消になるような楽しみも計画して行いました。認知症に関する相談も年々増加の意図を辿っており、気軽に参加できるように心掛けました。

参加者延べ人数 28 名

出前講座について

今年度も地域から出前講座の依頼をいただき、地域住民の介護予防に対する意識も高まって来ているようです。前年度と比較すると今年度の依頼は少なく、理由は介護予防教室として在宅介護支援センターを主体とした事だと思われます。毎年定期的に依頼がある地域もある事から、講座内容も考慮し対応しました。

介護予防事業について

< 独居の会 >

一人暮らしである事により外出の機会が少ない方で、閉じこもりになるリスクが高い方等の孤独化を防ぐために H25 度から隔月で予防事業を始めました。前年度の反省の中で回数を増やしてほしいと言う意見が多く、H26 度から毎月の開催を行いました。参加者のうち介護保険に繋がった方や毎週開催しているあんきなくらぶ事業に繋がった方もいました。参加者の主体性を生かした内容になるよう考慮しました。

送迎及び対応にスタッフ一人では困難であるため西在宅介護支援センタースタッフの協力を得て実施しました。

参加者実人数 8 名 延べ人数 81 名

< 地域外向型介護予防教室 >

開催理由として前年度の出前講座の回数が多かった事から地域住民が介護予防に対し関心が高い事が伺えたため開催を計画しました。4 地域を選んだ理由としては高齢化率及び地域資源の有無等を勘案して決めました。

結果 2 地域が今後自主開催をしてくださる事となり開催した目的に少しでも近づけたと思います

参加者実人数 99 名 延べ人数 225 名

< 認知症予防講演会 >

10 月 12 日苗木交流センターにて開催 50 名程の参加者がありました。思ったより参加者数が少なく、講演内容及び PR 方法が課題として残りました。

瀬戸の里 在宅介護支援センター

平成 28 年度

| 月 | 事業報告 |
|-----|---------------------------------------------------------------------------------------------------------------------|
| 4月 | ・いきいきネットワーク研修会・第1回三郷区介護予防教室 |
| 5月 | ・ふれあいサロン出前講座(桃山区)・認知症ケア手伝い・第1回八幡区介護予防教室 |
| 6月 | ・水晶の会(認知症家族の会) ・第1回大牧区介護予防教室・地域ケア会議・新谷区出前講座 ・相談協力員懇話会(西在宅介護支援センター) ・相談協力員懇話会(瀬戸の里在宅介護支援センター)・第1回介護予防従事者研修会 |
| 7月 | ・地域包括支援センター職員等基礎研修・第1回高齢者虐待予防研修会 ・第1回井汲区介護予防教室 |
| 8月 | ・第2回介護予防従事者研修 ・下並松区出前講座・第2回三郷区介護予防教室・後田会出前講座・地域ケア会議 |
| 9月 | ・こころの健康を守る研修会・水晶の会(認知症家族の会)・第3回介護予防従事者研修 ・多職種合同研修会・老人クラブ定例会・第2回大牧区介護予防教室 ・第2回高齢者虐待防止研修会・民協定例会・区長会出席・認知症講演会 |
| 10月 | ・認知症体験者養成講座(西小学校)・認知症体験者養成講座(津戸区) ・苗木地区認知症予防講演会・本町区出前講座・ケア部会との意見交換会 ・アピタで認知症体験者養成講座のPR活動 |
| 11月 | ・健康福祉まつり準備・福祉まつり・第3回大牧区介護予防教室 ・苗木支部社協との事業内容の確認・第2回井汲区介護予防教室・桃山区出前講座 ・認知症コーディネート会議 |
| 12月 | ・水晶の会(認知症家族の会)・第3回三郷区介護予防教室 ・第3回高齢者虐待防止研修会・新谷区出前講座・認知症体験者養成講座(中央公民館) ・第2回八幡区介護予防教室・地域ケア会議研修(大垣) |
| 1月 | ・第3回八幡区介護予防教室・認知症キャリアコンサルタントフォローアップ研修 ・岐阜県地域包括、在宅介護支援センター協議会研修 |
| 2月 | ・地域ケア個別会議研修会・第4回八幡区介護予防教室 |
| 3月 | ・水晶の会(認知症家族の会)・在宅介護支援センター長会議・第4回大牧区介護予防教室 ・第3回井汲区介護予防教室・民協定例会・新谷区出前講座・地域福祉連絡会 ・在宅介護支援センター長会議・ニッ森認知症体験者養成講座 |
| 毎月 | ・保健予防部会及び在宅介護支援センター連絡会(第3水曜日) ・若葉の会「独居の会」(第1水曜日)・なでしこの会「西独居の会」(第4火曜日) |
| 毎週 | ・在宅介護支援センター・居宅合同会議(毎週火曜日) |
| 随時 | ・地域ケア会議及びケース検討会・福祉のための法律講座(8回)・見える事例検討会 ・健康福祉まつり委員会 |
| | 年4回支援センター便り発行(5・8・11・3月) |

平成 28 年度実績報告

過去 5 年間の年間実人数の比

| | H24年度 | H25年度 | H26年度 | H27年度 | H28年度 |
|-----|-------|-------|-------|-------|-------|
| 実人数 | 353 | 423 | 459 | 406 | 450 |

月別相談方法種別件数（延）

| 方 法 | 4月 | 5月 | 6月 | 7月 | 8月 | 9月 | 10月 | 11月 | 12月 | 1月 | 2月 | 3月 | 合計 |
|-----|----|----|----|----|----|----|-----|-----|-----|----|----|----|-----|
| 訪 問 | 43 | 37 | 34 | 36 | 32 | 36 | 28 | 31 | 15 | 36 | 33 | 38 | 399 |
| 来 所 | 1 | 0 | 0 | 3 | 0 | 0 | 1 | 1 | 0 | 6 | 6 | 1 | 19 |
| 電 話 | 12 | 4 | 8 | 15 | 8 | 4 | 11 | 5 | 6 | 10 | 17 | 8 | 108 |
| 合 計 | 56 | 41 | 42 | 54 | 40 | 40 | 40 | 37 | 21 | 52 | 56 | 47 | 526 |

過去 5 年間の相談方法種別件数の比（延）

| 方 法 | H24年度 | H25年度 | H26年度 | H27年度 | H28年度 |
|-----|-------|-------|-------|-------|-------|
| 訪 問 | 425 | 450 | 412 | 429 | 399 |
| 来 所 | 21 | 23 | 24 | 19 | 19 |
| 電 話 | 121 | 123 | 116 | 122 | 108 |
| 合 計 | 567 | 596 | 552 | 570 | 526 |

地区別（延）

| | 4月 | 5月 | 6月 | 7月 | 8月 | 9月 | 10月 | 11月 | 12月 | 1月 | 2月 | 3月 | 合計 |
|-----|----|----|----|----|----|----|-----|-----|-----|----|----|----|-----|
| 苗 木 | 54 | 41 | 42 | 54 | 40 | 40 | 40 | 37 | 21 | 50 | 56 | 47 | 522 |
| 市 内 | 2 | 0 | 0 | 0 | 0 | 0 | 0 | 0 | 0 | 2 | 0 | 0 | 4 |
| 市 外 | 0 | 0 | 0 | 0 | 0 | 0 | 0 | 0 | 0 | 0 | 0 | 0 | 0 |
| 合 計 | 56 | 41 | 42 | 54 | 40 | 40 | 40 | 37 | 21 | 52 | 56 | 47 | 526 |

月別の年代別男女件数（延）

| 性別 | 4月 | 5月 | 6月 | 7月 | 8月 | 9月 | 10月 | 11月 | 12月 | 1月 | 2月 | 3月 | 合計 |
|----------|----|----|----|----|----|----|-----|-----|-----|----|----|----|-----|
| 65歳前男性 | 0 | 0 | 0 | 0 | 0 | 0 | 0 | 0 | 0 | 0 | 0 | 0 | 0 |
| 65歳前女性 | 0 | 0 | 0 | 0 | 0 | 0 | 0 | 0 | 0 | 0 | 0 | 0 | 0 |
| 65～69歳男性 | 0 | 0 | 2 | 0 | 0 | 1 | 0 | 0 | 0 | 0 | 0 | 2 | 5 |
| 65～69歳女性 | 3 | 2 | 1 | 0 | 0 | 3 | 0 | 0 | 2 | 0 | 0 | 0 | 11 |
| 70歳代男性 | 16 | 6 | 9 | 13 | 8 | 10 | 7 | 7 | 4 | 9 | 9 | 7 | 105 |
| 70歳代女性 | 19 | 12 | 12 | 15 | 14 | 11 | 10 | 11 | 5 | 16 | 16 | 12 | 153 |
| 80歳代男性 | 7 | 7 | 6 | 13 | 11 | 4 | 10 | 5 | 1 | 10 | 12 | 14 | 100 |
| 80歳代女性 | 7 | 12 | 11 | 8 | 6 | 8 | 10 | 11 | 6 | 14 | 15 | 7 | 115 |
| 90歳代男性 | 0 | 0 | 1 | 0 | 1 | 1 | 1 | 0 | 1 | 1 | 0 | 3 | 9 |
| 90歳代女性 | 3 | 2 | 0 | 5 | 0 | 1 | 2 | 2 | 2 | 2 | 2 | 2 | 23 |
| 100歳代男性 | 0 | 0 | 0 | 0 | 0 | 0 | 0 | 0 | 0 | 0 | 0 | 0 | 0 |
| 100歳代女性 | 0 | 0 | 0 | 0 | 0 | 1 | 0 | 1 | 0 | 0 | 1 | 0 | 3 |
| 不 明 | 1 | 0 | 0 | 0 | 0 | 0 | 0 | 0 | 0 | 0 | 1 | 0 | 2 |
| 合 計 | 56 | 41 | 42 | 54 | 40 | 40 | 40 | 37 | 21 | 52 | 56 | 47 | 526 |

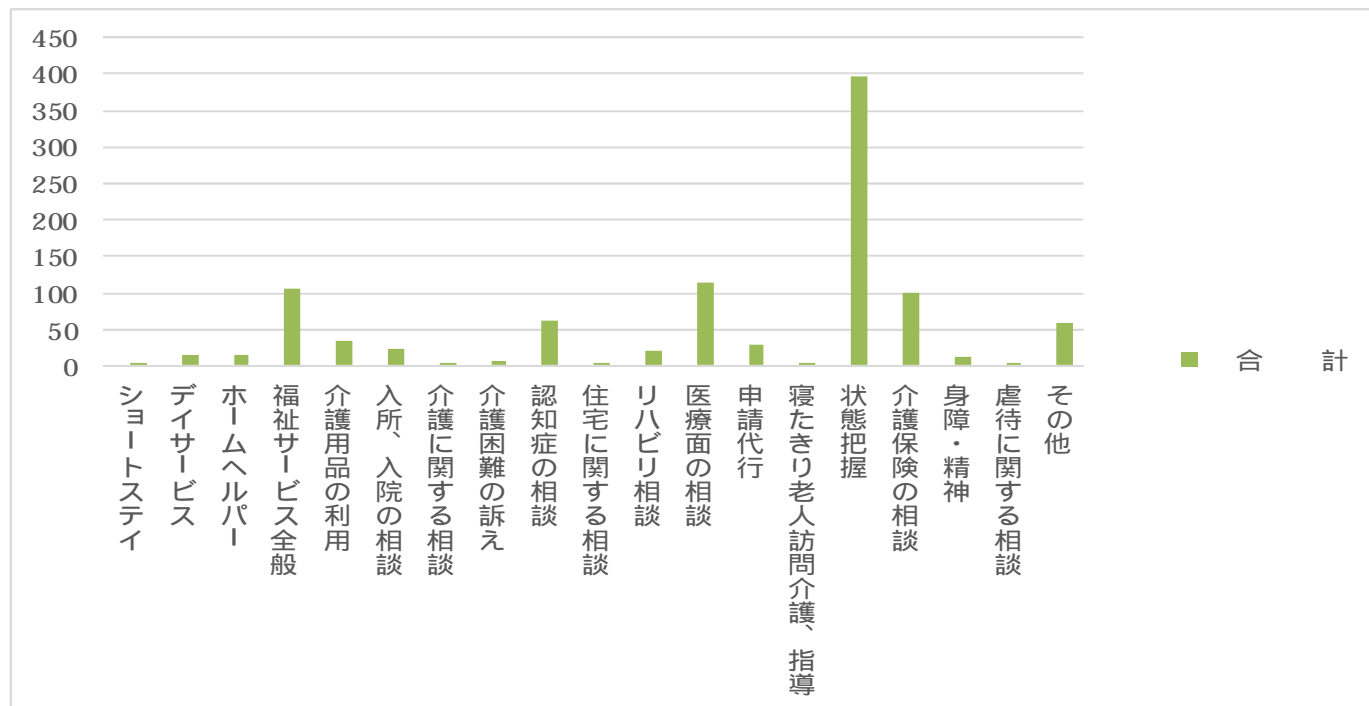
過去5年間の年代別男女の比(延)

| 性別 | H24年度 | H25年度 | H26年度 | H27年度 | H28年度 |
|----------|-------|-------|-------|-------|-------|
| 65歳前男性 | 12 | 13 | 10 | 5 | 0 |
| 65歳前女性 | 13 | 9 | 13 | 1 | 0 |
| 65～69歳男性 | 10 | 9 | 10 | 9 | 5 |
| 65～69歳女性 | 14 | 11 | 6 | 20 | 11 |
| 70歳代男性 | 104 | 94 | 95 | 89 | 105 |
| 70歳代女性 | 153 | 138 | 159 | 156 | 153 |
| 80歳代男性 | 87 | 98 | 96 | 97 | 100 |
| 80歳代女性 | 148 | 192 | 136 | 157 | 115 |
| 90歳代男性 | 10 | 11 | 16 | 11 | 9 |
| 90歳代女性 | 14 | 18 | 10 | 23 | 23 |
| 100歳代男性 | 0 | 0 | 0 | 0 | 0 |
| 100歳代女性 | 0 | 2 | 1 | 0 | 3 |
| 不明 | 2 | 1 | 0 | 2 | 2 |
| 合計 | 567 | 596 | 552 | 570 | 526 |

月別相談種別件数(延)

| 相談内容別 | 4月 | 5月 | 6月 | 7月 | 8月 | 9月 | 10月 | 11月 | 12月 | 1月 | 2月 | 3月 | 合計 |
|------------|----|----|----|-----|----|----|-----|-----|-----|-----|-----|-----|------|
| ショートステイ | 0 | 0 | 0 | 1 | 0 | 0 | 0 | 0 | 0 | 0 | 1 | 0 | 2 |
| デイサービス | 0 | 0 | 1 | 2 | 0 | 1 | 1 | 0 | 0 | 2 | 4 | 4 | 15 |
| ホームヘルパー | 1 | 0 | 1 | 4 | 2 | 0 | 0 | 0 | 0 | 4 | 1 | 2 | 15 |
| 福祉サービス全般 | 9 | 5 | 7 | 14 | 7 | 8 | 7 | 9 | 3 | 10 | 18 | 9 | 106 |
| 介護用品の利用 | 3 | 0 | 4 | 6 | 5 | 2 | 1 | 1 | 1 | 2 | 2 | 6 | 33 |
| 入所、入院の相談 | 0 | 2 | 0 | 3 | 2 | 1 | 0 | 0 | 0 | 3 | 8 | 4 | 23 |
| 介護に関する相談 | 0 | 0 | 0 | 2 | 3 | 0 | 0 | 0 | 0 | 0 | 0 | 0 | 5 |
| 介護困難の訴え | 0 | 0 | 0 | 1 | 1 | 1 | 0 | 1 | 1 | 0 | 0 | 1 | 6 |
| 認知症の相談 | 3 | 1 | 4 | 4 | 2 | 6 | 8 | 9 | 1 | 8 | 6 | 11 | 63 |
| 住宅に関する相談 | 0 | 0 | 2 | 0 | 1 | 0 | 0 | 0 | 0 | 0 | 0 | 1 | 4 |
| リハビリ相談 | 3 | 0 | 3 | 1 | 2 | 2 | 1 | 1 | 0 | 3 | 3 | 2 | 21 |
| 医療面の相談 | 16 | 9 | 8 | 12 | 8 | 5 | 13 | 7 | 3 | 16 | 14 | 4 | 115 |
| 申請代行 | 0 | 0 | 2 | 3 | 3 | 0 | 1 | 1 | 2 | 2 | 10 | 5 | 29 |
| 寝たきり老人訪問介護 | 0 | 0 | 0 | 0 | 0 | 1 | 0 | 0 | 0 | 0 | 0 | 0 | 1 |
| 状態把握 | 43 | 37 | 34 | 36 | 32 | 35 | 28 | 31 | 15 | 36 | 33 | 38 | 398 |
| 介護保険の相談 | 4 | 5 | 8 | 14 | 9 | 5 | 4 | 4 | 2 | 13 | 14 | 17 | 99 |
| 身障・精神 | 1 | 2 | 2 | 0 | 0 | 0 | 0 | 2 | 0 | 0 | 5 | 0 | 12 |
| 虐待に関する相談 | 2 | 0 | 0 | 1 | 0 | 0 | 0 | 0 | 0 | 0 | 0 | 0 | 3 |
| その他 | 11 | 3 | 3 | 10 | 2 | 2 | 5 | 3 | 6 | 5 | 5 | 3 | 58 |
| 合計 | 96 | 64 | 79 | 114 | 79 | 69 | 69 | 69 | 34 | 104 | 124 | 107 | 1008 |

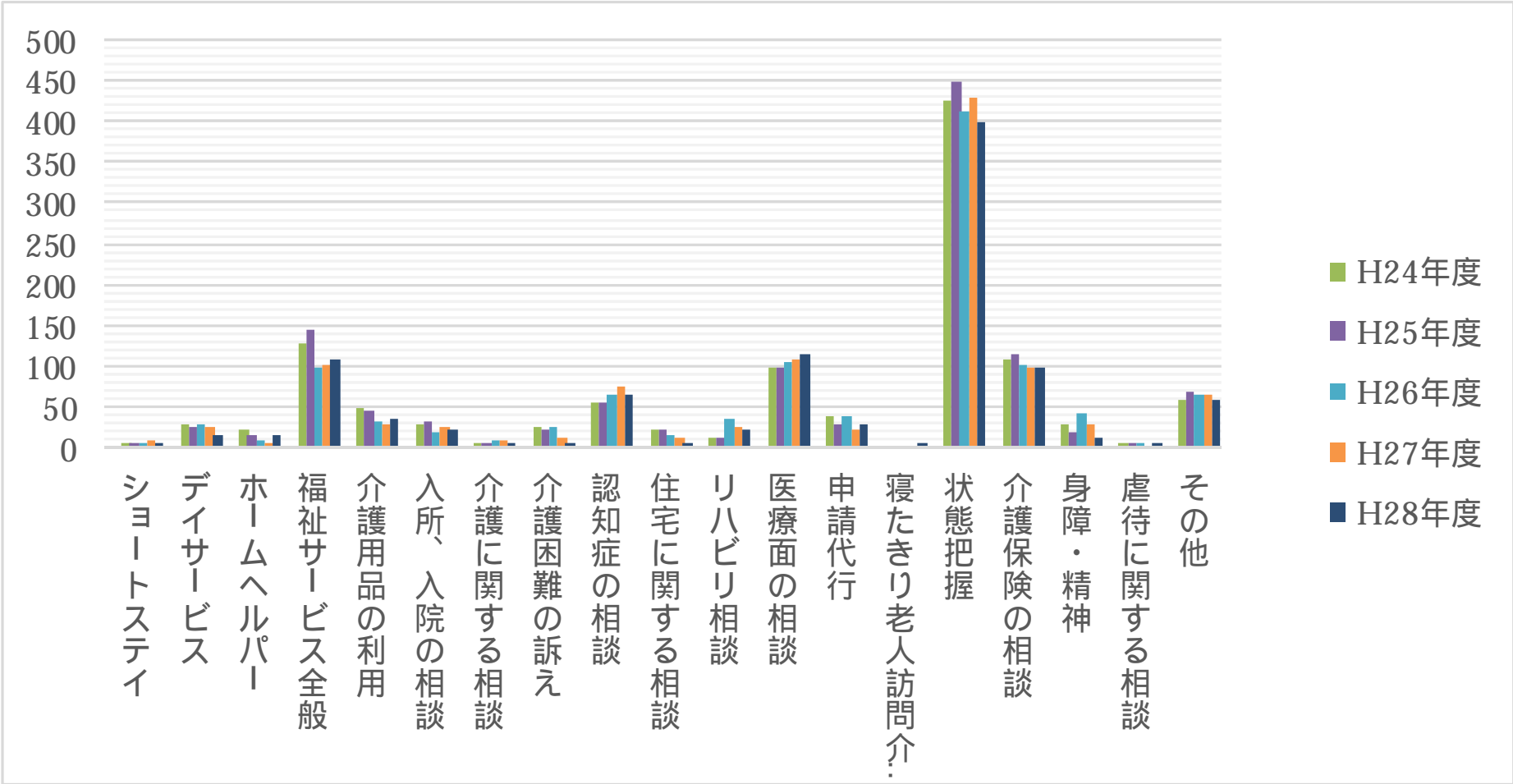
年間相談種別件数のグラフ化（延）



過去5年間の相談種別件数の比（延）

| 相談内容別 | H24年度 | H25年度 | H26年度 | H27年度 | H28年度 |
|---------------|-------|-------|-------|-------|-------|
| ショートステイ | 5 | 5 | 6 | 8 | 2 |
| デイサービス | 27 | 26 | 29 | 26 | 15 |
| ホームヘルパー | 20 | 14 | 9 | 5 | 15 |
| 福祉サービス全般 | 127 | 145 | 99 | 102 | 106 |
| 介護用品の利用 | 47 | 46 | 32 | 27 | 33 |
| 入所、入院の相談 | 27 | 32 | 19 | 25 | 23 |
| 介護に関する相談 | 3 | 3 | 7 | 9 | 5 |
| 介護困難の訴え | 24 | 21 | 26 | 13 | 6 |
| 認知症の相談 | 56 | 53 | 66 | 74 | 63 |
| 住宅に関する相談 | 23 | 20 | 16 | 11 | 4 |
| リハビリ相談 | 12 | 10 | 36 | 25 | 21 |
| 医療面の相談 | 98 | 98 | 103 | 107 | 115 |
| 申請代行 | 39 | 29 | 39 | 21 | 29 |
| 寝たきり老人訪問介護、指導 | 0 | 0 | 0 | 0 | 1 |
| 状態把握 | 426 | 449 | 413 | 428 | 398 |
| 介護保険の相談 | 109 | 113 | 101 | 99 | 99 |
| 身障・精神 | 27 | 17 | 42 | 29 | 12 |
| 虐待に関する相談 | 1 | 2 | 1 | 0 | 3 |
| その他 | 59 | 69 | 63 | 64 | 58 |
| 合計 | 1061 | 1130 | 1152 | 1107 | 1008 |

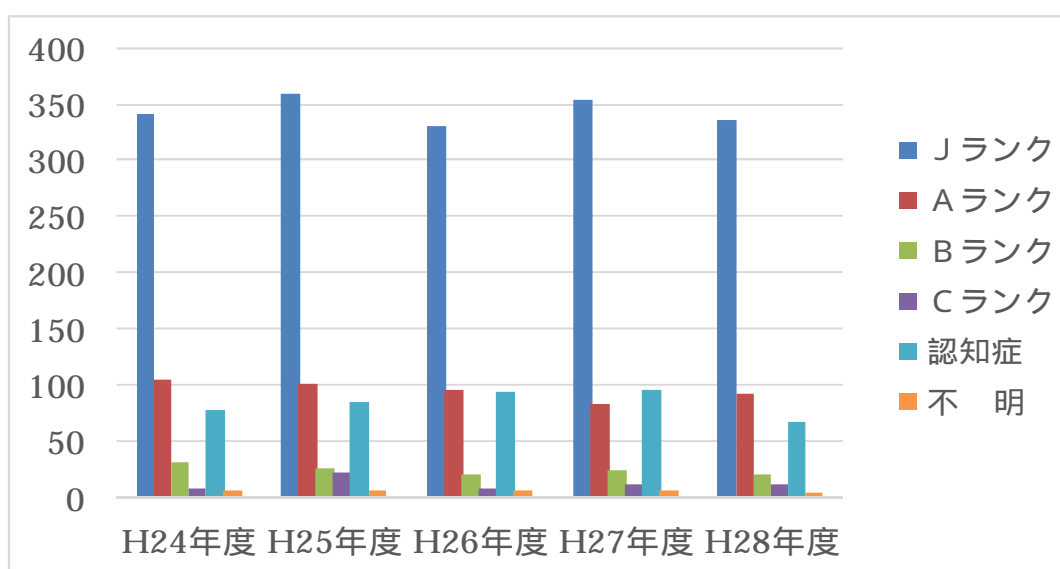
過去5年間の相談種別のグラフ化(延)



過去5年間のADL別の比(延)

| | H24年度 | H25年度 | H26年度 | H27年度 | H28年度 |
|------|-------|-------|-------|-------|-------|
| Jランク | 342 | 359 | 331 | 354 | 335 |
| Aランク | 104 | 100 | 95 | 83 | 92 |
| Bランク | 31 | 26 | 19 | 23 | 20 |
| Cランク | 8 | 22 | 7 | 10 | 10 |
| 認知症 | 77 | 84 | 94 | 95 | 66 |
| 不明 | 5 | 5 | 6 | 5 | 3 |
| 合計 | 567 | 596 | 552 | 570 | 526 |

過去5年間のADL別のグラフ化(延)



・Jランク(ほぼ自立の方)については、在宅介護支援センターが担っている対象者であり、元気な方が多い事でJの数字が伸びています。

・Aランク(何らかのリスクを持つ方)については、介護保険を申請し始める方もみえ在支の関わりも少なくなっています。認定を受けられてもサービスが未利用の方の訪問は継続しており、市からの見守り依頼があった要介護者の実態把握訪問は行っています。

・B・Cランク(歩行困難、寝たきり)については、要介護認定を受けサービスを利用している方が殆んどですが、福祉サービスの利用についての関わり方や介護方法及び介護用品についての問い合わせがある際には助言、紹介を行います。担当CMの指導もある事で昨年とほぼ数字の変化はありません。

・認知症のランクについては、ここ5年間伸びてた数字が減少しております。相談件数が少なくなった事は家族が対応方法を学ばれてきた事も影響があると思われます。