

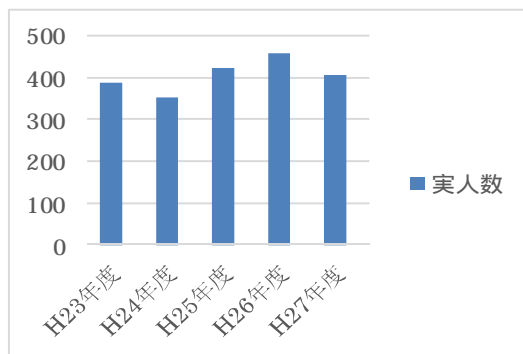
平成 27 年度実績報告

瀬戸の里在宅介護支援センター

過去 5 年間の年間実人数の比

	H23年度	H24年度	H25年度	H26年度	H27年度
実人数	387	353	423	459	406

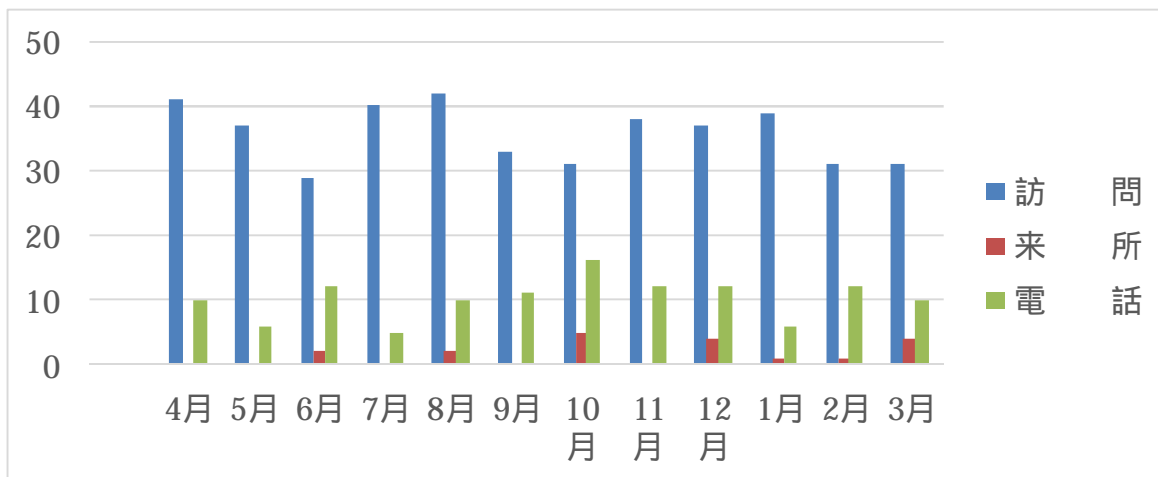
過去 5 年間の実人数のグラフ化



月別相談方法種別件数（延）

方 法	4月	5月	6月	7月	8月	9月	10月	11月	12月	1月	2月	3月	合 計
訪 問	41	37	29	40	42	33	31	38	37	39	31	31	429
来 所	0	0	2	0	2	0	5	0	4	1	1	4	19
電 話	10	6	12	5	10	11	16	12	12	6	12	10	122
合 計	51	43	43	45	54	44	52	50	53	46	44	45	570

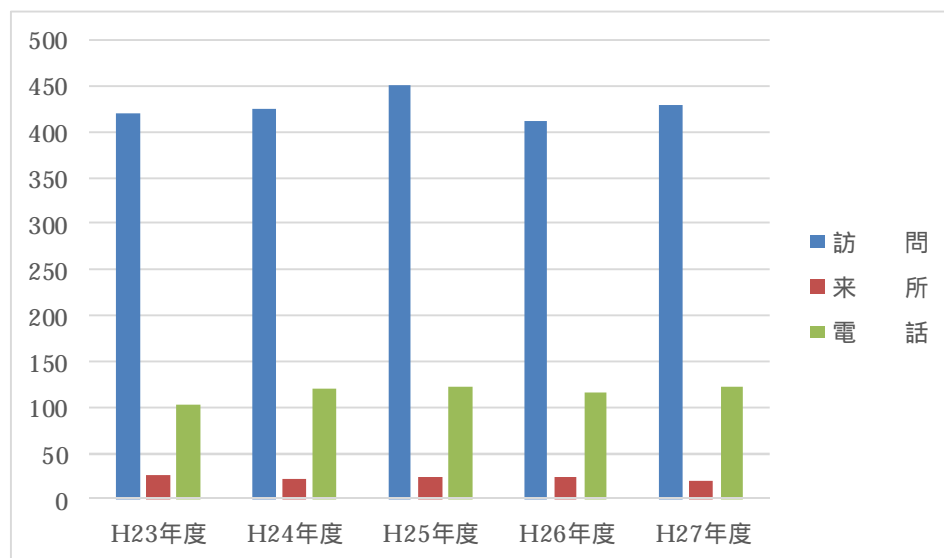
月別の相談方法種別数のグラフ化（延）



過去 5 年間の相談種別数の比（延）

方 法	H23年度	H24年度	H25年度	H26年度	H27年度
訪 問	421	425	450	412	429
来 所	27	21	23	24	19
電 話	102	121	123	116	122
合 計	550	567	596	552	570

過去 5 年間相談方法種別件数のグラフ化（延）



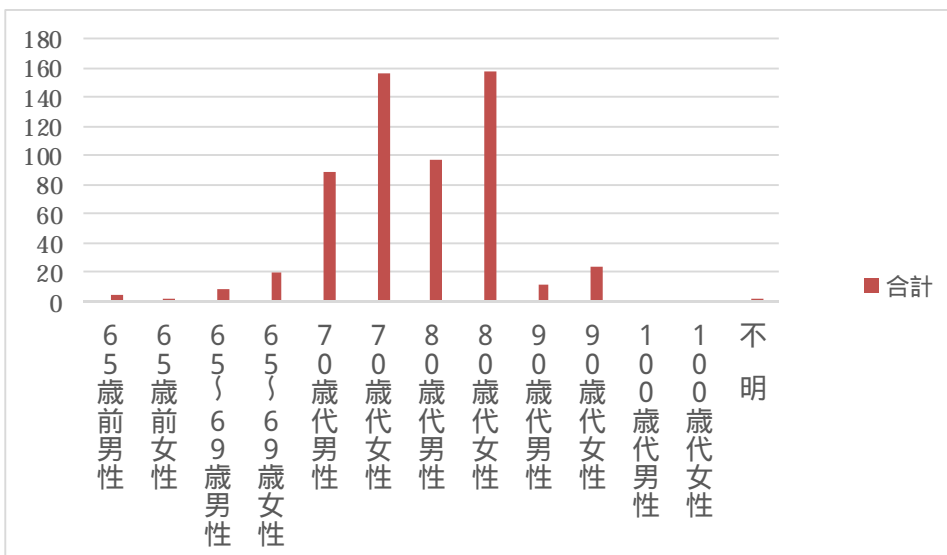
地区別（延）

	4月	5月	6月	7月	8月	9月	10月	11月	12月	1月	2月	3月	合計
苗 木	50	43	40	45	53	44	52	49	52	46	44	44	562
市 内	0	0	3	0	1	0	0	1	0	0	0	1	6
市 外	1	0	0	0	0	0	0	0	1	0	0	0	2
合 計	51	43	43	45	54	44	52	50	53	46	44	45	570

月別の年代別男女件数（延）

性別	4月	5月	6月	7月	8月	9月	10月	11月	12月	1月	2月	3月	合計
65歳前男性	0	0	1	1	1	0	0	0	0	0	2	0	5
65歳前女性	1	0	0	0	0	0	0	0	0	0	0	0	1
65～69歳男性	3	0	0	0	1	0	0	0	1	1	2	1	9
65～69歳女性	2	0	1	2	1	3	4	3	3	1	0	0	20
70歳代男性	4	5	5	11	8	3	6	11	14	6	10	6	89
70歳代女性	18	16	12	18	11	12	9	11	11	15	11	12	156
80歳代男性	11	11	4	5	11	8	15	7	11	7	0	7	97
80歳代女性	10	10	19	7	15	14	15	15	9	11	18	14	157
90歳代男性	0	0	1	1	3	2	1	1	0	2	0	0	11
90歳代女性	1	1	0	0	3	2	2	2	3	3	1	5	23
100歳代男性	0	0	0	0	0	0	0	0	0	0	0	0	0
100歳代女性	0	0	0	0	0	0	0	0	0	0	0	0	0
不 明	1	0	0	0	0	0	0	0	1	0	0	0	2
合 計	51	43	43	45	54	44	52	50	53	46	44	45	570

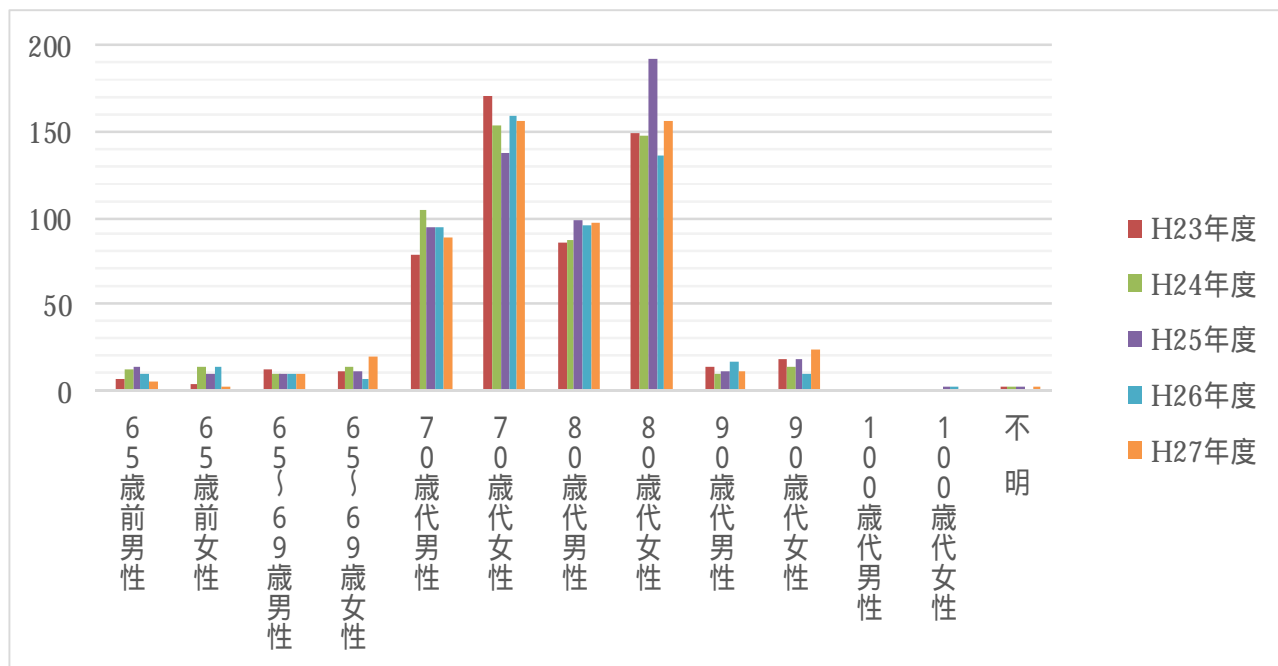
年間年代別男女件数のグラフ化（延）



過去5年間の年代別男女の比(延)

性別	H23年度	H24年度	H25年度	H26年度	H27年度
65歳前男性	6	12	13	10	5
65歳前女性	4	13	9	13	1
65～69歳男性	12	10	9	10	9
65～69歳女性	11	14	11	6	20
70歳代男性	79	104	94	95	89
70歳代女性	170	153	138	159	156
80歳代男性	85	87	98	96	97
80歳代女性	149	148	192	136	157
90歳代男性	14	10	11	16	11
90歳代女性	18	14	18	10	23
100歳代男性	0	0	0	0	0
100歳代女性	0	0	2	1	0
不 明	2	2	1	0	2
合 計	550	567	596	552	570

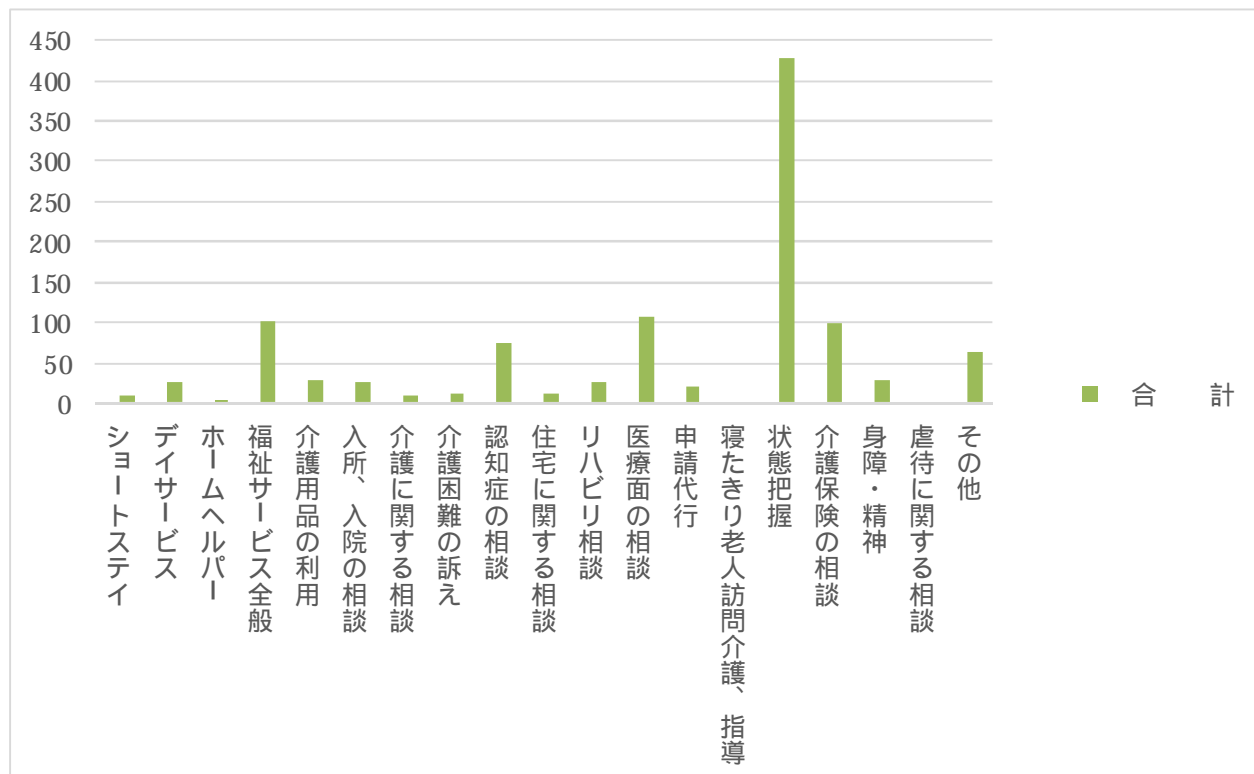
過去5年間の年代別男女のグラフ化(延)



月別相談種別件数（延）

相談内容別	4月	5月	6月	7月	8月	9月	10月	11月	12月	1月	2月	3月	合計
ショートステイ	1	1	1	1	2	0	0	0	0	1	1	0	8
デイサービス	3	1	0	1	2	1	4	0	0	5	3	6	26
ホームヘルパー	0	0	0	0	0	0	1	3	1	0	0	0	5
福祉サービス全般	9	9	9	3	10	9	10	8	6	3	17	9	102
介護用品の利用	1	0	2	1	0	1	2	5	9	5	0	1	27
入所、入院の相談	2	2	2	3	2	2	4	4	1	0	2	1	25
介護に関する相談	0	0	1	1	1	0	1	1	2	2	0	0	9
介護困難の訴え	4	1	0	2	2	0	0	2	2	0	0	0	13
認知症の相談	7	3	4	4	8	6	9	3	7	3	6	14	74
住宅に関する相談	0	0	2	0	0	2	2	1	3	0	0	1	11
リハビリ相談	5	4	0	0	3	2	1	1	3	2	2	2	25
医療面の相談	14	5	5	11	12	3	16	11	7	7	4	12	107
申請代行	3	2	1	2	2	3	1	1	3	0	2	1	21
寝たきり老人訪問介護	0	0	0	0	0	0	0	0	0	0	0	0	0
状態把握	41	37	29	40	42	33	31	37	37	39	31	31	428
介護保険の相談	9	5	9	6	6	7	10	10	10	7	11	9	99
身障・精神	0	0	8	3	6	3	0	0	2	1	3	3	29
虐待に関する相談	0	0	0	0	0	0	0	0	0	0	0	0	0
その他	3	3	4	4	4	8	8	7	9	5	5	4	64
合 計	102	73	77	82	102	80	100	94	102	80	87	94	1073

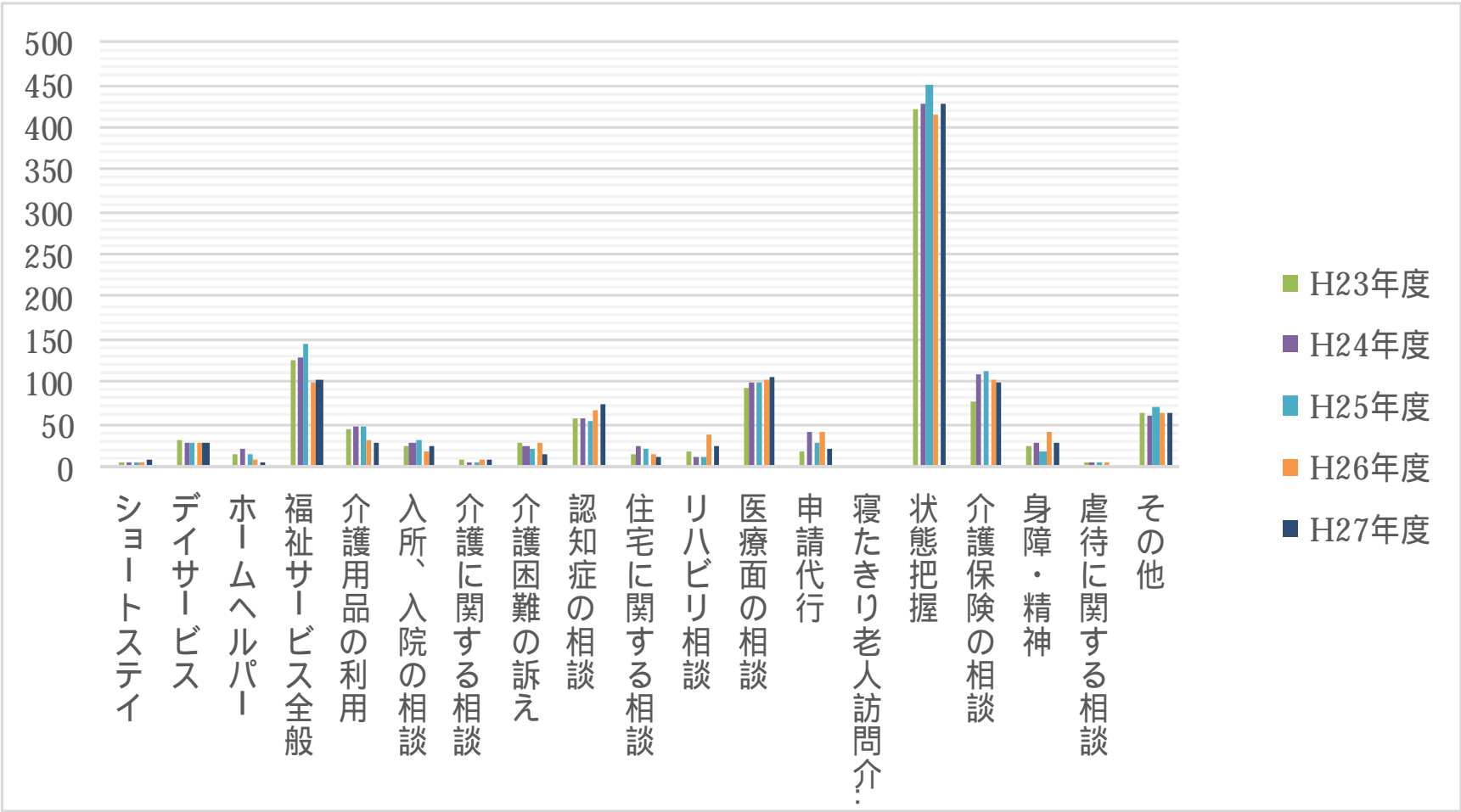
年間相談種別件数のグラフ化（延）



過去 5 年間の相談種別件数の比（延）

相談内容別	H23年度	H24年度	H25年度	H26年度	H27年度
ショートステイ	4	5	5	6	8
デイサービス	30	27	26	29	26
ホームヘルパー	15	20	14	9	5
福祉サービス全般	125	127	145	99	102
介護用品の利用	44	47	46	32	27
入所、入院の相談	25	27	32	19	25
介護に関する相談	9	3	3	7	9
介護困難の訴え	26	24	21	26	13
認知症の相談	56	56	53	66	74
住宅に関する相談	13	23	20	16	11
リハビリ相談	17	12	10	36	25
医療面の相談	94	98	98	103	107
申請代行	19	39	29	39	21
寝たきり老人訪問介護、指導	0	0	0	0	0
状態把握	420	426	449	413	428
介護保険の相談	76	109	113	101	99
身障・精神	23	27	17	42	29
虐待に関する相談	1	1	2	1	0
その他	64	59	69	63	64
合 計	1061	1130	1152	1107	1073

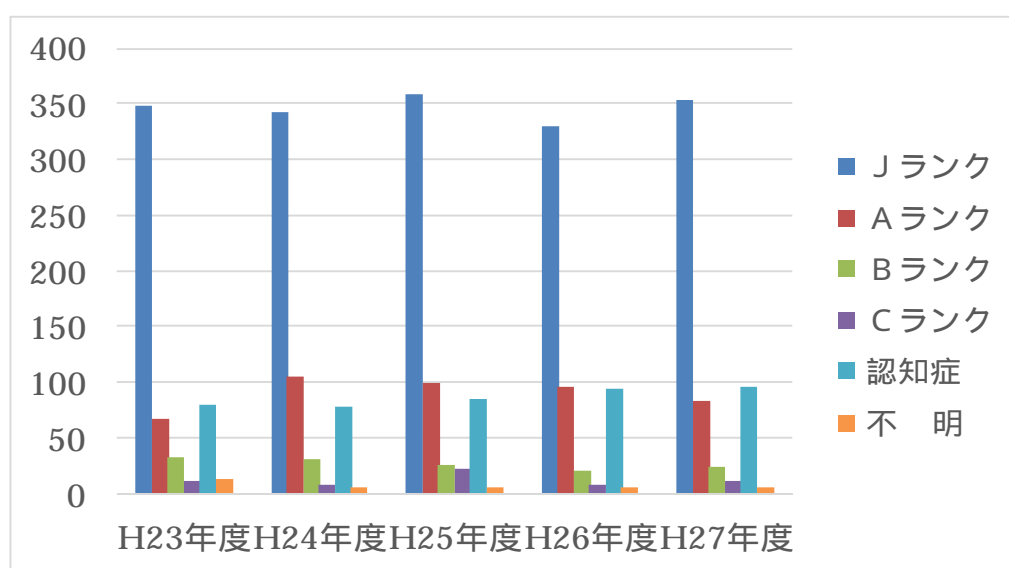
過去 5 年間の相談種別のグラフ化（延）



過去 5 年間の ADL 別の比（延）

	H23年度	H24年度	H25年度	H26年度	H27年度
J ランク	349	342	359	331	354
A ランク	66	104	100	95	83
B ランク	32	31	26	19	23
C ランク	11	8	22	7	10
認知症	80	77	84	94	95
不 明	12	5	5	6	5
合 計	550	567	596	552	570

過去 5 年間の ADL 別のグラフ化（延）



・J ランク（ほぼ自立の方）については、在宅介護支援センターが担っている対象者であり、元気な方が多いため J の数字が伸びています。

・A ランク（何らかのリスクを持つ方）については介護保険を申請し始める方もみえ在支の関わりも少なくなっており、認定を受けられてもサービスが未利用の方の訪問は継続しており、市からの見守り依頼があった要介護者の実態把握訪問は行っています。

・B・C ランク（歩行困難、寝たきり）については要介護認定を受けサービスを利用している方が殆んどですが、福祉サービスの利用についての関わり方や介護方法及び介護用品についての問い合わせがある際には助言、紹介を行います。担当 CM の指導もある事で昨年とほぼ数字の変化はありません。

・認知症のランクについてはここ 5 年間のデータのうち年々数字が伸びており、高齢化が要因となっているかと思われます。